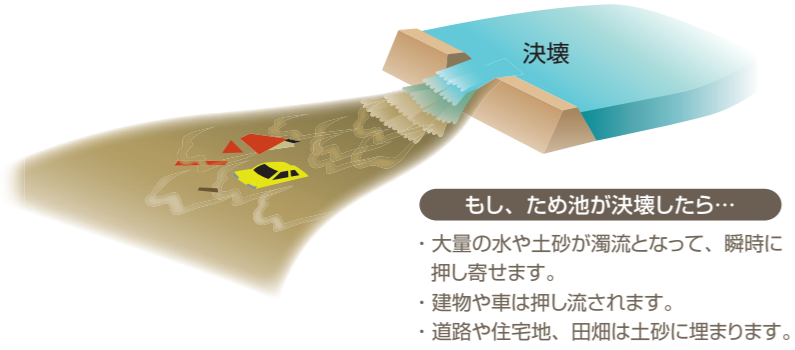


さぬき市ため池ハザードマップ

平成28年熊本地震や、平成30年7月豪雨などの近年の災害において、ため池が相次いで決壊し、下流の地域で被害が発生しています。このマップを活用して、ため池が決壊した場合に被害が予想される範囲や、避難方法を確認しましょう。



いざというときの緊急連絡先 (TEL)	
警察 110	消防 119
さぬき市役所	087-894-1111
大川広域西消防署	087-895-2119
大川広域西消防署寒川分署	0879-43-3119
さぬき警察署	087-894-0110
電力 ※ご契約先の番号を記載	
通信 ※ご契約先の番号を記載	
ガス ※ご契約先の番号を記載	

事前登録による防災情報

さぬき市のメール配信サービス (安全安心コミュニティサービス)

さぬき市が安全・安心を提供するために、避難情報や警報等を周知するためのメール配信サービスです。

香川県防災情報メール

気象情報・注意報や土砂災害警戒情報、避難勧告等の情報がメール配信されるサービスです。

エリアメール・緊急速報メール

エリアメール(NTTドコモ)・緊急速報メール(au、ソフトバンク)は、気象庁が配信する情報や、市が発信する災害・避難情報などを受信することができる携帯端末用のサービスです。

※詳しくは、ご利用の携帯電話会社ホームページをご覧ください。

ため池決壊について知ろう

ため池決壊の原因 (地震と大雨)

地震

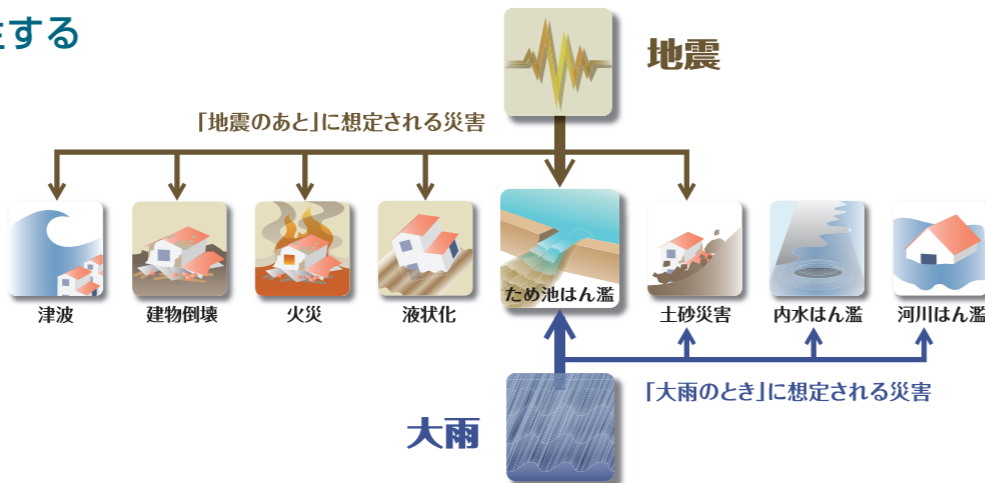
さぬき市は「南海トラフ巨大地震による被害想定」によると市内の最大震度は5強～6強と想定されています。強い揺れにより、堤防に亀裂や陥没等の発生や、地盤が液状化してため池が決壊するおそれがあります。

大雨

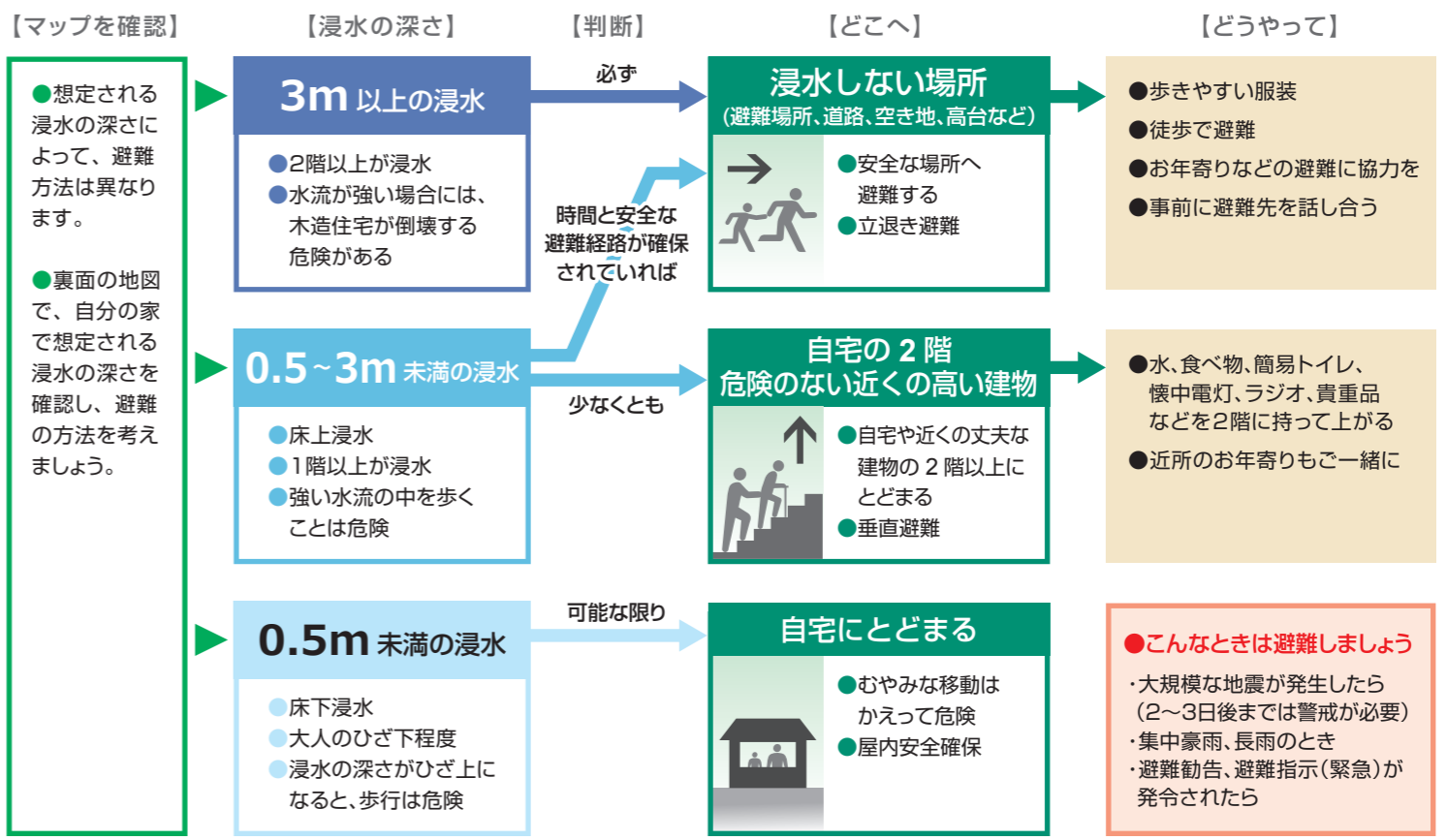
近年、短時間に激しく降る大雨(ゲリラ豪雨)が日本各地で頻発しています。集中豪雨や長雨により、ため池の水位が上昇すると、漏水や越水した水の勢いで堤防が侵食されて、ため池が決壊するおそれがあります。

ため池決壊と同時に発生するおそれがある災害

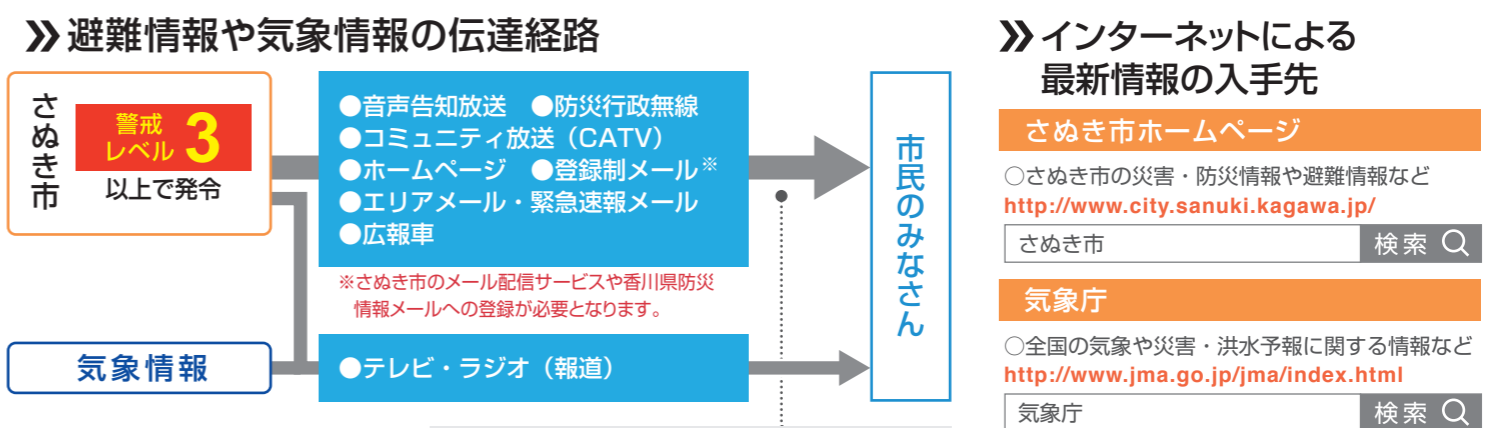
ため池が決壊するおそれがある状況では、周辺で様々な災害が発生していることが考えられます。ため池決壊と同時に注意が必要です。



ため池決壊による浸水の深さを想定した避難の流れ



「警戒レベル4」で危険な場所から全員が安全な場所に避難しましょう



インターネットによる最新情報の入手先

- さぬき市ホームページ**
 - さぬき市の災害・防災情報や避難情報など <http://www.city.sanuki.kagawa.jp/>
 - さぬき市 検索
- 気象庁**
 - 全国の気象や災害・洪水予報に関する情報など <http://www.jma.go.jp/jma/index.html>
 - 気象庁 検索
- さぬき市観測情報システム**
 - さぬき市の降雨情報・河川カメラなど <http://anshin.sanuki.ne.jp/Observation/Map.aspx>
 - さぬき市観測情報システム 検索
- かがわ防災Webポータル**
 - 香川県の雨量・水位・土砂災害・防災情報など <http://www.bousai-kagawa.jp/>
 - かがわ防災Web 検索
- 高松地方気象台**
 - 香川県の気象予報・防災情報・観測情報など <http://www.jma-net.go.jp/takamatsu/>
 - 高松地方気象台 検索

危険度	警戒レベル	対応
高	警戒レベル5	既に 災害が発生 している状態です。 命を守るための最善の行動 をとりましょう。
	警戒レベル4	速やかに危険な場所から、避難先へ避難しましょう。 指定緊急避難場所までの移動が危険と思われる場合は、近くの安全な場所や、自宅内のより安全な場所に避難しましょう。
	警戒レベル3	避難に時間を要する人(高齢の方、身体の不自由な方、乳幼児等)とその支援者 は避難をしましょう。その他の人は、避難の準備を整えましょう。
	警戒レベル2	ハザードマップで避難行動を確認しましょう。
低	警戒レベル1	災害への心構えを高めましょう。

※各種の情報は、警戒レベル1~5の順番で発表されるには限りません。状況が急変することもあります。危険を感じたら、これらの発表を待たずに自主避難をしてください。
※逃げ遅れによる被災が多くなっています。

さぬき市ため池ハザードマップ

こもがいけ じょうじゅ いけ 菰ヶ池・成就池

このマップは、防災重点ため池が決壊した場合に、被害が予想される範囲を表示しています。災害の状況によっては、被害が発生する可能性が圈以外においても、被害が発生する可能性があります。ありまので、注意が必要です。



指定緊急避難場所
災害から命を守るために緊急的に避難し身の安全を確保するための場所

避難所
災害発生時、避難した住民が一時的に滞在することが出来る施設

福祉避難所
避難に配慮が必要な方が一時的に滞在出来るように特別な配慮がされた施設

避難方向

要配慮者利用施設

対象ため池 その他のため池

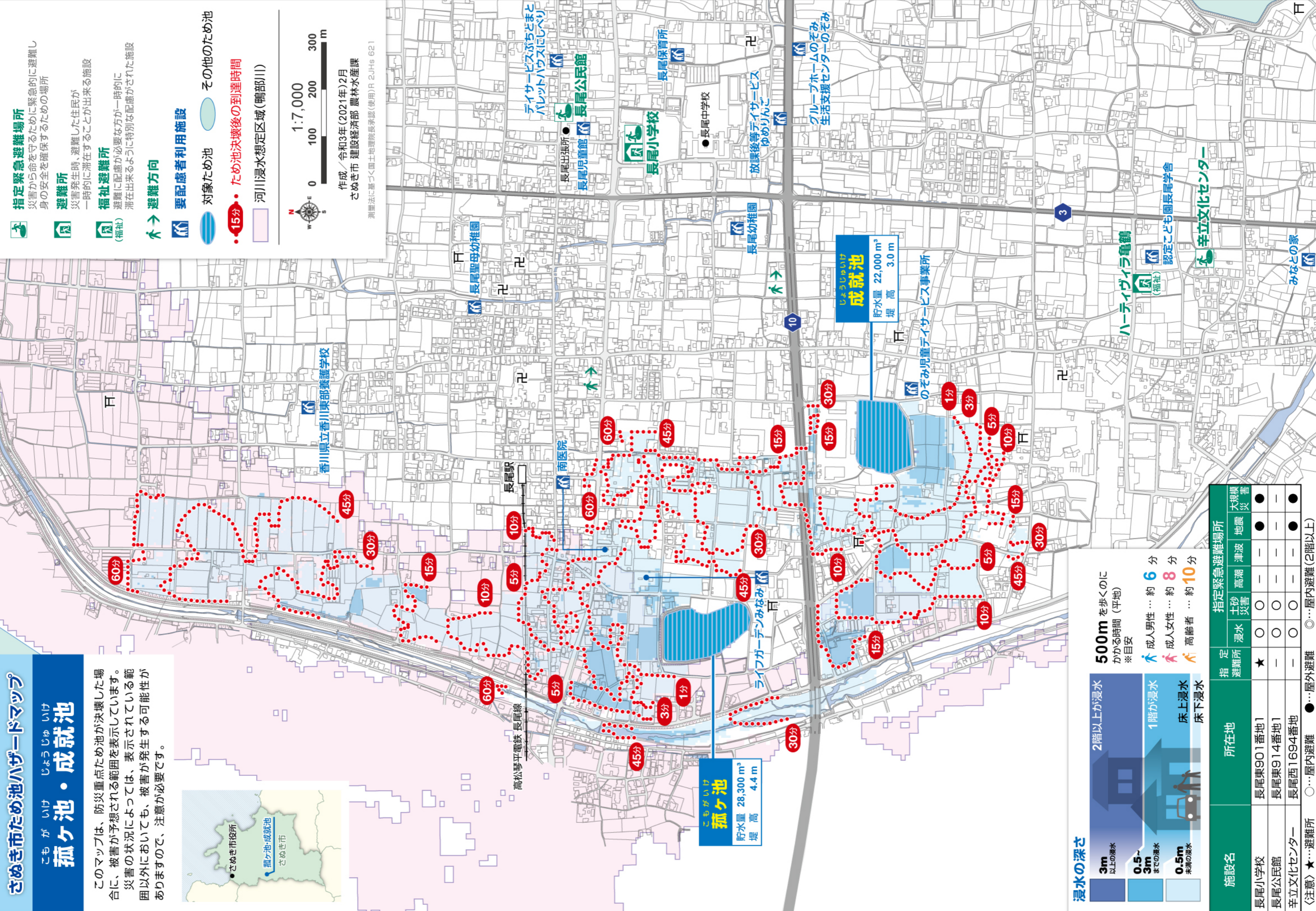
● 15分 ● ため池決壊後の到達時間

河川浸水想定区域(鴨部川)

1:7,000

0 100 200 300 m

作成/令和3年(2021年)2月
さぬき市 建設経済部 農林水産課
測量法に基づく国土地理院長承認(使用)R.2JHs 621



浸水の深さ

- 3m以上の浸水
- 0.5~3mまでの浸水
- 0.5m未満の浸水

500m を歩くのにかかる時間(平地) ※目安

- 成人男性... 約 6分
- 成人女性... 約 8分
- 高齢者... 約 10分

施設名	所在地	指定緊急避難場所			
		指定避難所	土砂災害	高潮津波	地震
長尾小学校	長尾東901番地1	★	○	○	○
長尾公民館	長尾東914番地1	-	○	○	○
辛立文化センター	長尾西1694番地	-	○	○	○

○...屋内避難 ●...屋外避難 ○...屋内避難(2階以上)