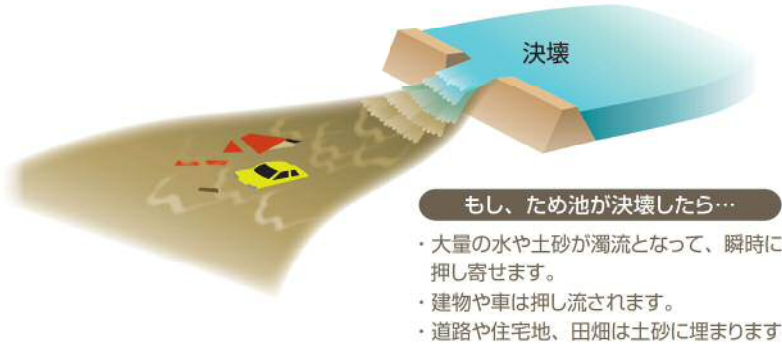


さぬき市ため池ハザードマップ

平成28年熊本地震や、平成30年7月豪雨などの近年の災害において、ため池が相次いで決壊し、下流の地域で被害が発生しています。このマップを活用して、ため池が決壊した場合に被害が予想される範囲や、避難方法を確認しましょう。



もし、ため池が決壊したら...

- ・大量の水や土砂が濁流となって、瞬時に押し寄せます。
- ・建物や車は押し流されます。
- ・道路や住宅地、田畑は土砂に埋まります。

いざというときの緊急連絡先 (TEL)	
警察 110	消防 119
さぬき市役所	087-894-1111
大川広域西消防署	087-895-2119
寒川分署	0879-43-3119
さぬき警察署	087-894-0110
電力 ※ご契約先の番号を記載	
通信 ※ご契約先の番号を記載	
ガス ※ご契約先の番号を記載	

事前登録による防災情報

さぬき市のメール配信サービス (安全安心コミュニティサービス)

さぬき市が安全・安心を提供するために、避難情報や警報等を周知するためのメール配信サービスです。



香川県防災情報メール

気象情報・注意報や土砂災害警戒情報、避難勧告等の情報がメール配信されるサービスです。



エリアメール・緊急速報メール

エリアメール(NTTドコモ)・緊急速報メール(au、ソフトバンク)は、気象庁が配信する情報や、市が発信する災害・避難情報などを受信することができる携帯端末用のサービスです。
※詳しくは、ご利用の携帯電話会社ホームページをご覧ください。

ため池決壊について知ろう

ため池決壊の原因 (地震と大雨)

地震

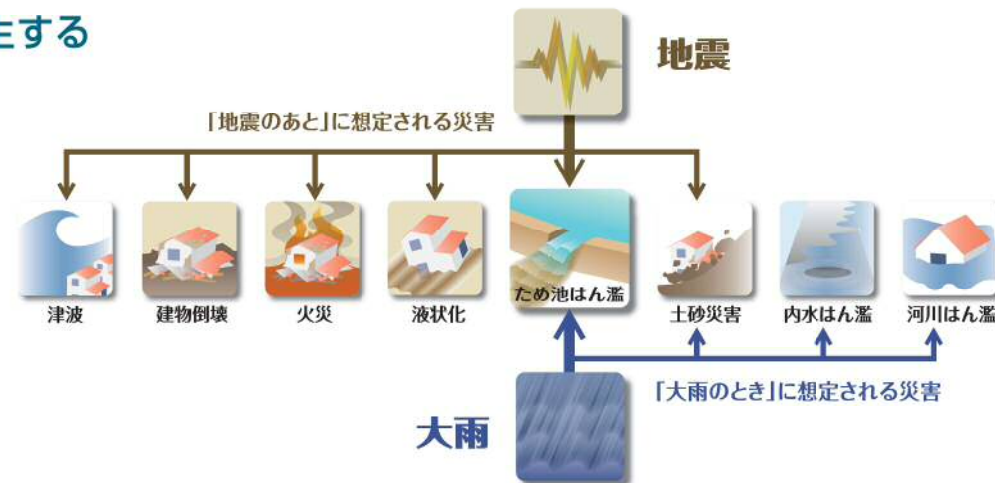
さぬき市は「南海トラフ巨大地震による被害想定」によると市内の最大震度は5強～6強と想定されています。強い揺れにより、堤防に亀裂や陥没等の発生や、地盤が液状化して、ため池が決壊するおそれがあります。

大雨

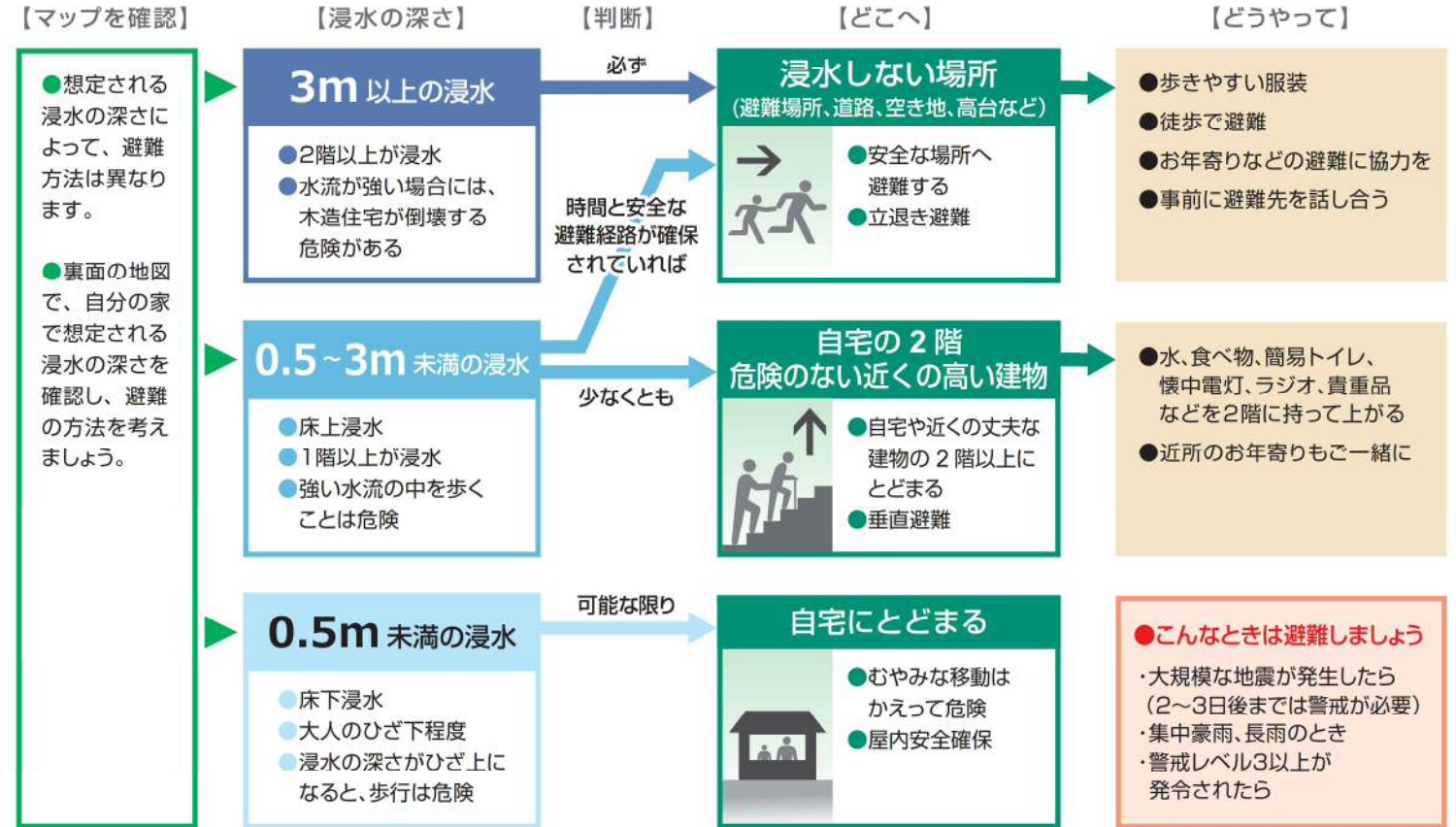
近年、短時間に激しく降る大雨(ゲリラ豪雨)が日本各地で頻発しています。集中豪雨や長雨により、ため池の水位が上昇すると、漏水や越水した水の勢いで堤防が侵食されて、ため池が決壊するおそれがあります。

ため池決壊と同時に発生するおそれがある災害

ため池が決壊するおそれがある状況では、周辺で様々な災害が発生していることが考えられます。ため池決壊と同時に注意が必要です。

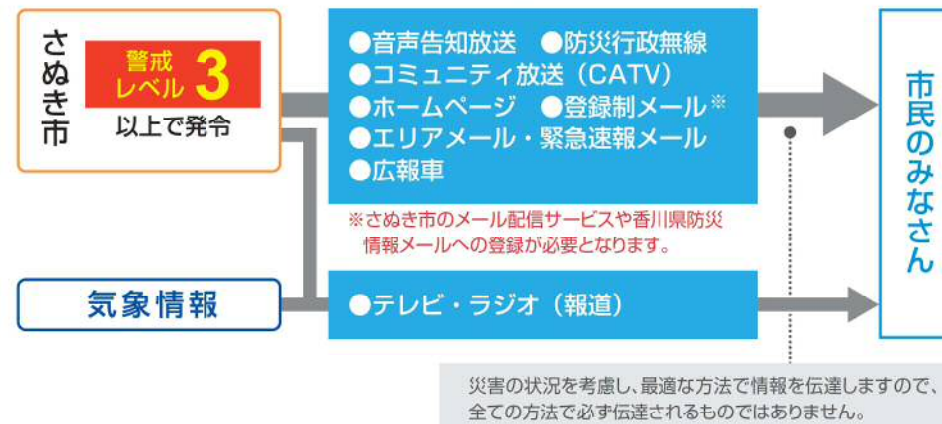


ため池決壊による浸水の深さを想定した避難の流れ



「警戒レベル4」で危険な場所から全員が安全な場所に避難しましょう

避難情報や気象情報の伝達経路



インターネットによる最新情報の入手先

さぬき市ホームページ

さぬき市の災害・防災情報や避難情報など
<http://www.city.sanuki.kagawa.jp/>

さぬき市 検索

気象庁

全国の気象や災害・洪水予報に関する情報など
<http://www.jma.go.jp/jma/index.html>

気象庁 検索

さぬき市観測情報システム

さぬき市の降雨情報・河川カメラなど
<http://anshin.sanuki.ne.jp/Observation/Map.aspx>

さぬき市観測情報システム 検索

かがわ防災Webポータル

香川県の雨量・水位・土砂災害・防災情報など
<http://www.bousai-kagawa.jp/>

かがわ防災Web 検索

高松地方気象台

香川県の気象予報・防災情報・観測情報など
<http://www.jma-net.go.jp/takamatsu/>

高松地方気象台 検索

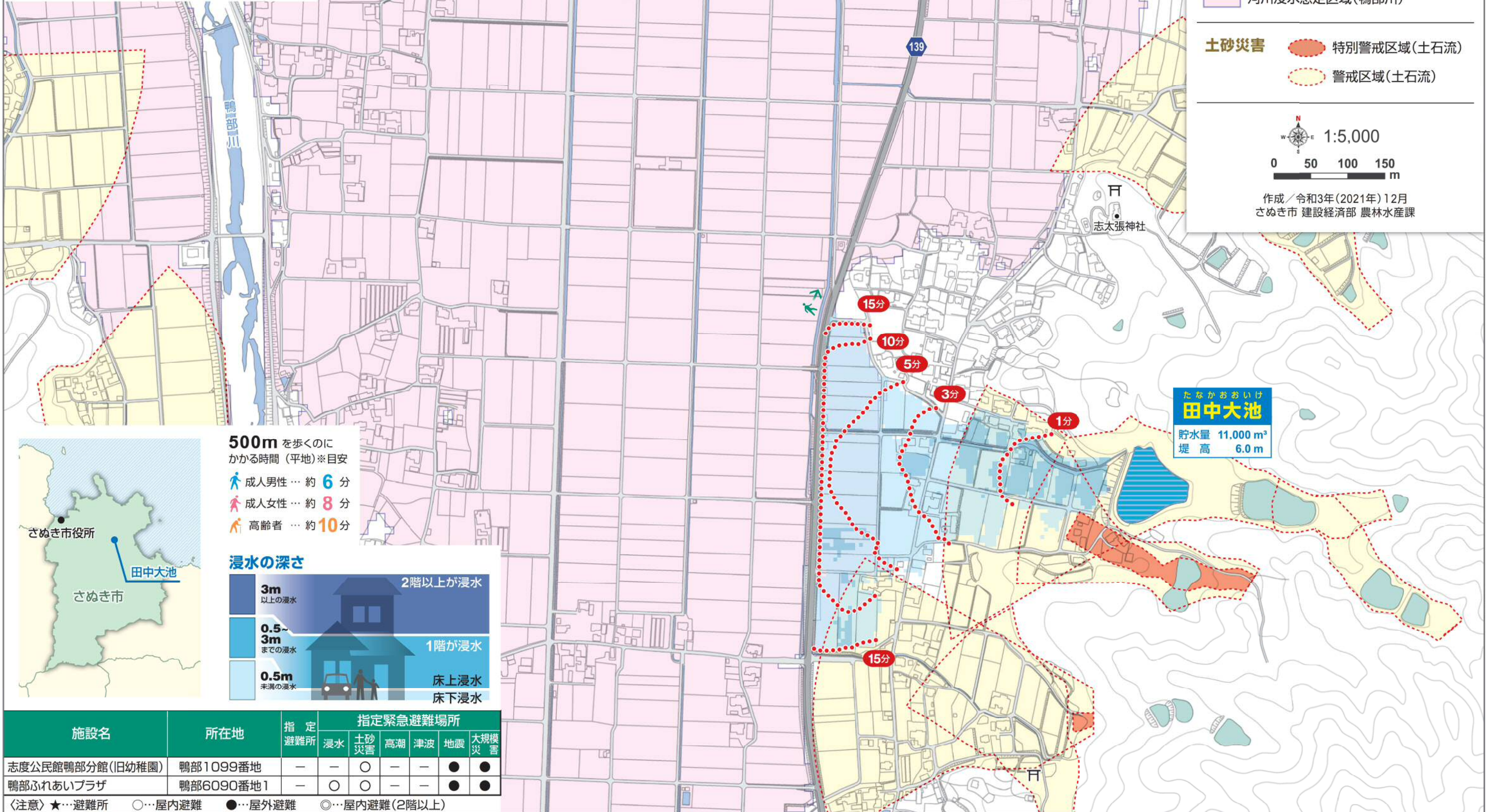
警戒レベル	状況	住民がとるべき行動	行動を促す情報
高	5 災害発生または切迫	命の危険 直ちに安全確保!	緊急安全確保
	警戒レベル4までに必ず避難!		
	4 災害のおそれ高い	危険な場所から全員避難	避難指示
	3 災害のおそれあり	危険な場所から高齢者等は避難	高齢者等避難
	2 気象状況の悪化	自らの避難行動を確認	大雨・洪水注意報(気象庁)
低	1 今後気象悪化のおそれ	災害への心構えを高める	早期注意情報(気象庁)

・警戒レベル5は、市町村が災害の状況を確実に把握できるものではない等の理由から、必ず発令されるとは限りません。
・警戒レベル3は、高齢者等以外の人も必要に応じ、普段の行動を見合わせ始めたり、危険を感じたら自主的に避難するタイミングです。

さぬき市ため池ハザードマップ

たなかおおいけ 田中大池

このマップは、防災重点ため池が決壊した場合に、被害が予想される範囲を表示しています。
災害の状況によっては、表示されている範囲以外においても、被害が発生する可能性がありますので、注意が必要です。



- 指定緊急避難場所
災害から命を守るために緊急的に避難し身の安全を確保するための場所
- 避難方向
- 要配慮者利用施設

- 対象ため池
- その他のため池
- 15分
- ため池決壊後の到達時間
- 河川
- 河川浸水想定区域(鴨部川)

- 土砂災害
- 特別警戒区域(土石流)
- 警戒区域(土石流)

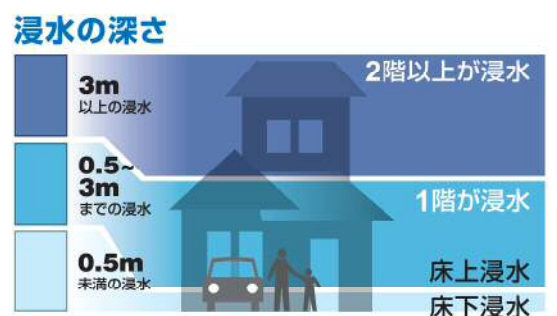


作成/令和3年(2021年)12月
さぬき市 建設経済部 農林水産課



500m を歩くのに
かかる時間(平地)※目安

- 成人男性 … 約 6分
- 成人女性 … 約 8分
- 高齢者 … 約 10分



たなかおおいけ
田中大池
貯水量 11,000 m³
堤高 6.0 m

施設名	所在地	指定避難所	指定緊急避難場所					
			浸水	土砂災害	高潮	津波	地震	大規模災害
志度公民館鴨部分館(旧幼稚園)	鴨部1099番地	—	—	○	—	—	●	●
鴨部ふれあいプラザ	鴨部6090番地1	—	○	○	—	—	●	●

〔注意〕★…避難所 ○…屋内避難 ●…屋外避難 ◎…屋内避難(2階以上)